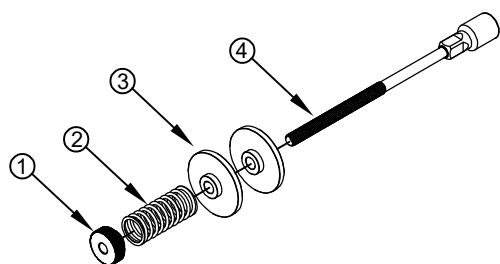


## 1 Name and Quantity of Parts

See the product information on Super B website:

<http://www.superbiketool.com/>

Click: Product → Product list → Bottom&Crank tool → TB-19005



(Fig. 1)

NO.	Description	Qty.
①	Nut	1
②	Spring	1
③	Washer	2
④	Threaded rod	1

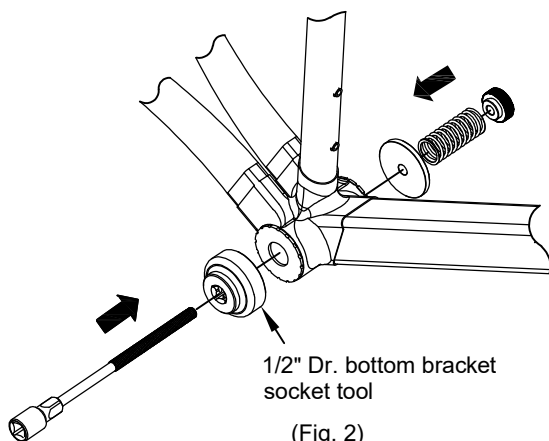
### ⚠ Notice

1. During operation, please wear gloves or other safety gear to prevent injury while using.
2. Please use the ④ threaded rod with care to avoid dropping and damaging the threads.
3. When using bottom bracket socket tools, please bring your own compatible 1/2" Dr. wrench or open-end wrench for use.

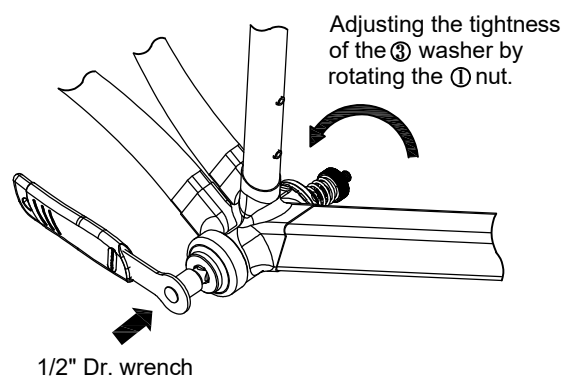
## 2 Operation instruction 1

【Used with bottom bracket socket tools + 1/2" Dr. wrench】

1. Insert the ④ threaded rod through the bottom bracket socket tool and the bottom bracket shell, then install the ③ washer, ② spring, and ① nut onto the ④ threaded rod. (as shown in Fig. 2)
2. Tighten the ① nut to compress the ② spring against the ③ washer, making the bottom bracket socket tool engaged with the bottom bracket cup tightly to prevent bottom bracket socket tool from loosening. Then, use a 1/2" Dr. wrench to assemble/disassemble the bottom bracket cup. (as shown in Fig. 3)



(Fig. 2)

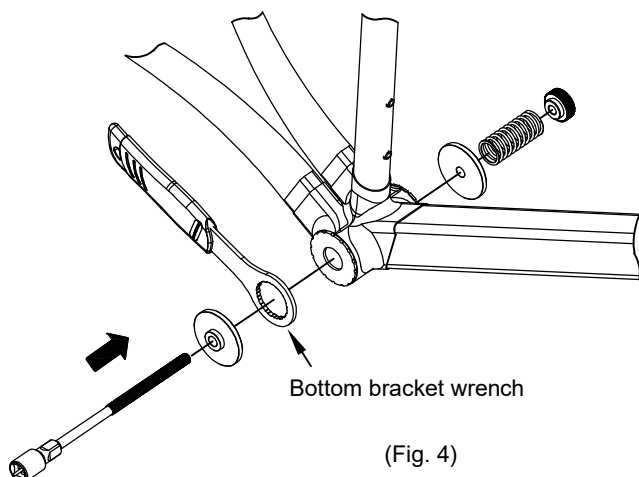


(Fig. 3)

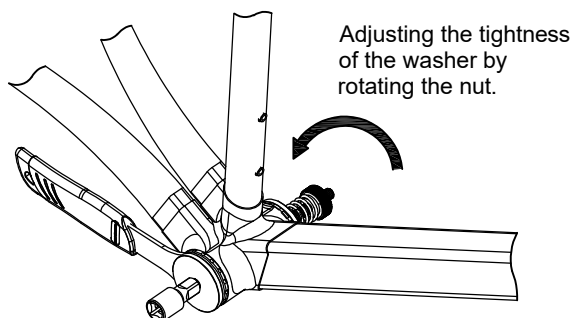
## 3 Operation instruction 2

【Used with bottom bracket wrenches】

1. Pass the ④ threaded rod through the ③ washer, bottom bracket wrench and bottom bracket shell, then sequentially install the ③ washer, ② spring, and ① nut onto the ④ threaded rod. (as shown in Fig. 4)
2. Tighten the ① nut to compress the ② spring against the ③ washer, making the bottom bracket wrench engaged with the bottom bracket cup tightly to prevent any loosening. Then, assemble/disassemble the bottom bracket. (as shown in Fig. 5)



(Fig. 4)



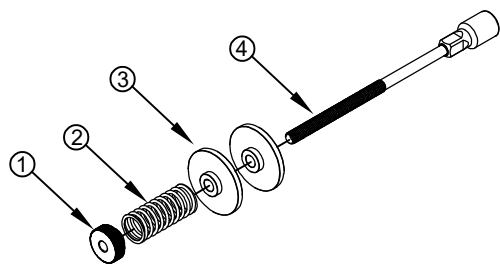
(Fig. 5)

## 1 零件名稱及數量

詳細資訊請至 Super B 官網觀看：

<http://www.superbiketool.com/>

點擊 Product ➡ Product list ➡ Bottom&Crank tool ➡ TB-19005



(圖一)

項次	名稱	數量
①	螺帽	1
②	彈簧	1
③	壓塊	2
④	牙棒	1

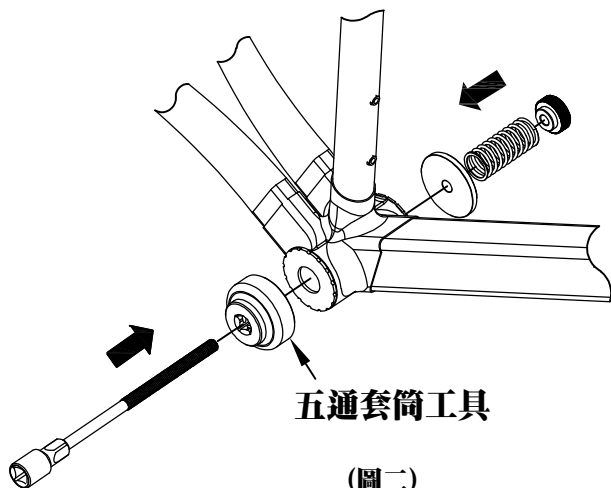
### ⚠ 注意事項：

1. 操作時，請配戴手套等安全護具，以避免操作時傷害發生。
2. 請小心使用④牙棒避免掉落導致螺牙受損無法使用。
3. 使用五通套筒工具時，請自備與之相容的 1/2" Dr. 扳手或開口扳手搭配使用。

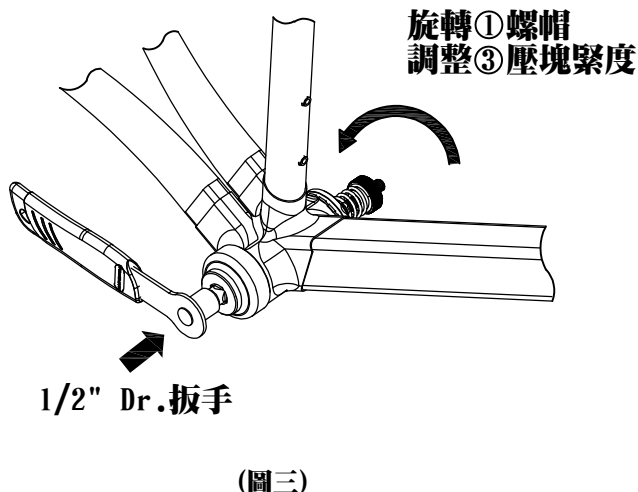
## 2 使用方式一

### 【搭配五通套筒工具使用】

1. 將④牙棒穿入五通套筒工具及車架五通管，並依序將③壓塊、②彈簧及①螺帽旋入④牙棒。(如圖二)
2. 將①螺帽旋緊，可使②彈簧壓迫③壓塊，使五通套筒工具和五通外蓋緊合，防止五通套筒工具鬆脫，再使用 1/2" Dr. 扳手拆裝五通。(如圖三)



(圖二)

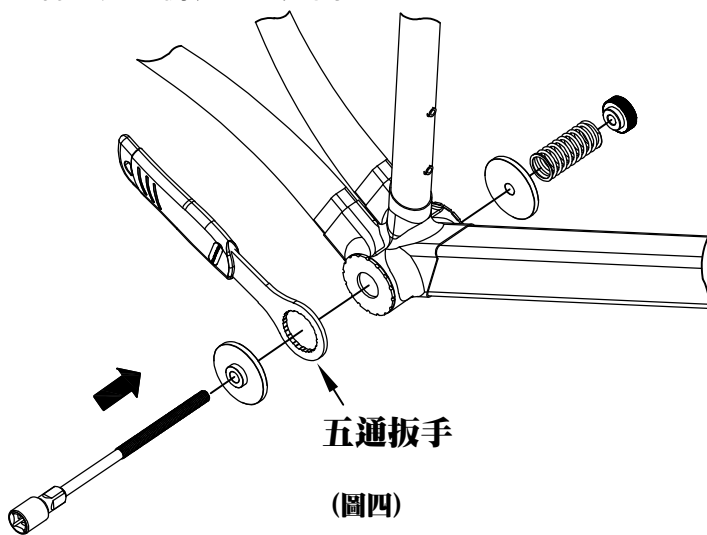


(圖三)

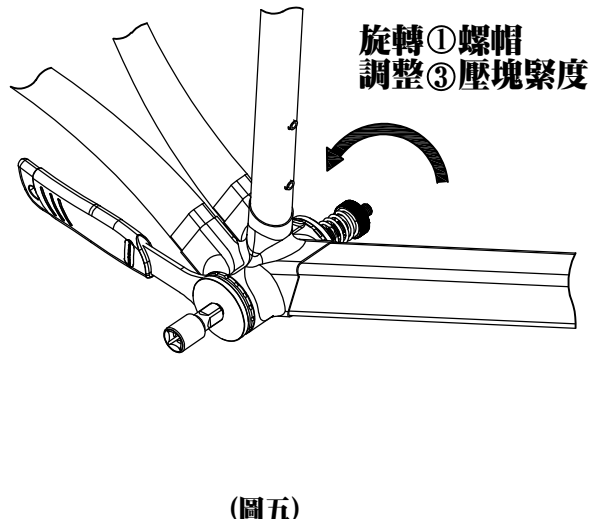
## 3 使用方式二

### 【搭配五通扳手使用】

1. 將④牙棒依序穿入③壓塊、五通扳手及五通管，並依序將③壓塊、②彈簧及①螺帽旋入④牙棒。(如圖四)
2. 將①螺帽旋緊，可使②彈簧壓迫③壓塊，使五通扳手和五通外蓋緊合，防止五通扳手鬆脫，再進行五通的拆裝。(如圖五)



(圖四)



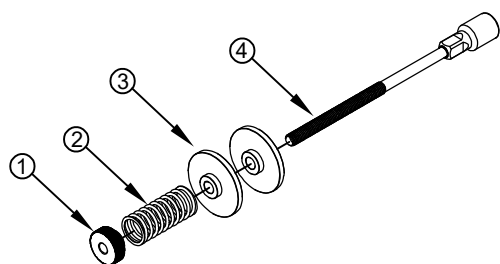
(圖五)

Für Produktinformationen siehe Super B-Website:

<http://www.superbiketool.com/>

Klicken Sie: Product ➔ Product list ➔ Bottom&Crank tool ➔ TB-19005

## 1 Bezeichnung der Teile



(Abb. 1)

Nr.	Bezeichnung	Stk.
①	Mutter	1
②	Feder	1
③	Unterlegscheibe	2
④	Gewindestange	1

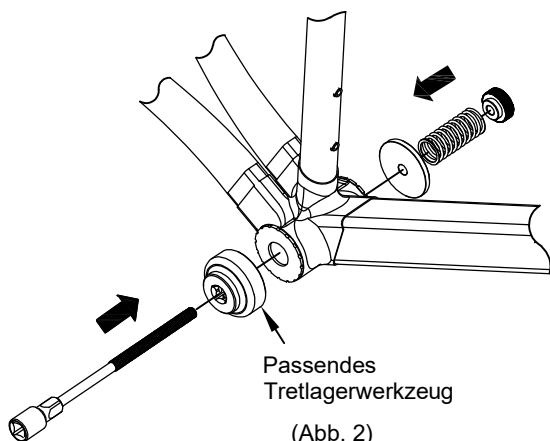
### ⚠ ZU BEACHTEN

1. Tragen Sie bitte Handschuhe um Verletzungen während der Benutzung zu vermeiden.
2. Bitte verwenden Sie die Gewindestange ④ mit Vorsicht, um eine Beschädigung des Gewindes zu vermeiden.
3. Bitte benutzen Sie einen kompatiblen 1/2"-Schraubenschlüssel oder Maulschlüssel.

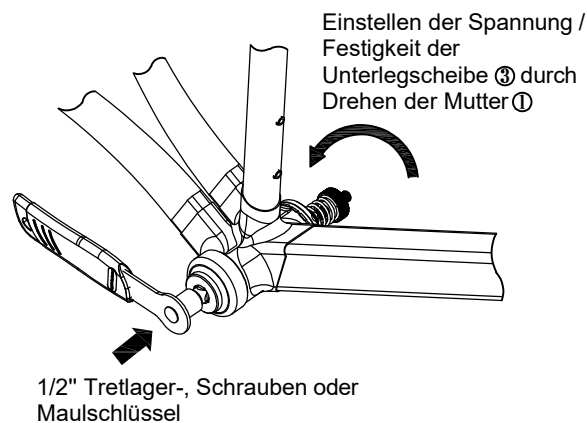
## 2 Anleitung Teil 1

【Bitte benutzen Sie ein passendes Tretlager Werkzeug 1/2"】

1. Führen Sie die Gewindestange ④ durch das Tretlagerwerkzeug und das Tretlagergehäuse und montieren Sie dann die Unterlegscheibe ③, die Feder ② und die Mutter ① auf der Gewindestange ④. (siehe Abb. 2)
2. Ziehen Sie die Mutter ① an, um die Feder ② gegen die Unterlegscheibe ③ zu drücken, so dass das Tretlagerwerkzeug fest in die Tretlagerschale fasst, um ein Lösen des Tretlagerwerkzeugs zu verhindern. Verwenden Sie dann einen 1/2"-Schraubenschlüssel, um die Tretlagerschale zu montieren/demontieren. (siehe Abb. 3)



(Abb. 2)

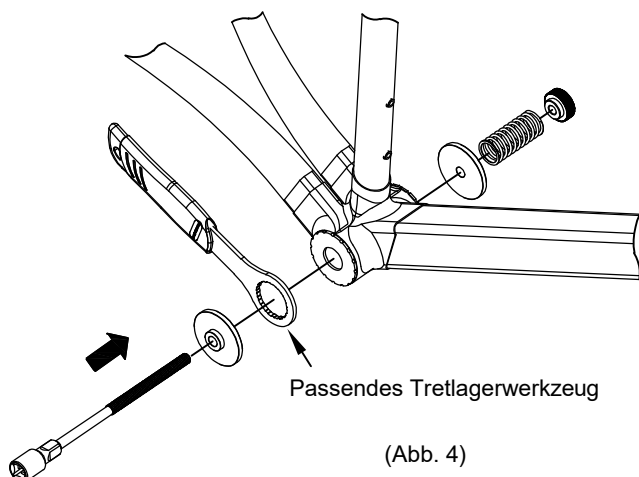


(Abb. 3)

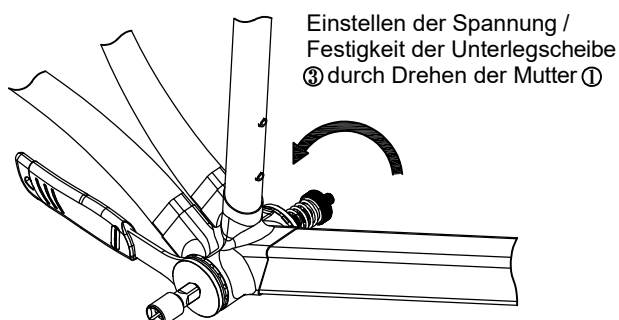
## 3 Anleitung Teil 2

【Bitte benutzen Sie ein passendes Tretlager Werkzeug】

1. Führen Sie die Gewindestange ④ durch die Unterlegscheibe ③, den Tretlagerschlüssel und das Tretlagergehäuse und montieren Sie dann nacheinander die zweite Unterlegscheibe ③, die Feder ② und die Mutter ③ auf die Gewindestange ④. (siehe Abb. 4)
2. Ziehen Sie die Mutter ① an, um die Feder ② gegen die Unterlegscheibe ③ zu pressen, so dass der Tretlagerschlüssel fest in die Tretlagerschale fasst, um ein Lösen zu verhindern. Montieren/demontieren Sie dann das Tretlager. (siehe Abb. 5)



(Abb. 4)



(Abb. 5)

Voir le détail du montage sur le site web de Super B :

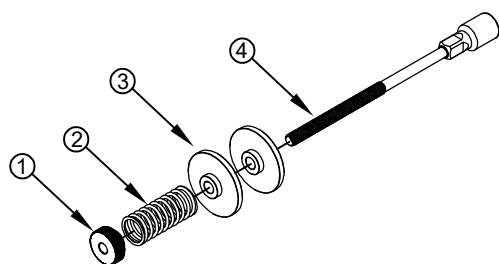
<https://www.superbiketool.com/>

Clic: Product ➔ Product list ➔ Bottom&Crank tool ➔ TB-19005

**⚠ Attention**

1. Lors de l'utilisation, veuillez porter des gants ou d'autres équipements de sécurité pour éviter de vous blesser.
2. Utilisez la tige ④ fileté avec précaution pour éviter de la faire tomber et d'endommager les filets.
3. Lorsque vous utilisez des outils de boîtier de pédalier, veuillez apporter votre propre clé à douille compatible 1/2" ou une clé plate.

## 1 Nom et quantité des pièces



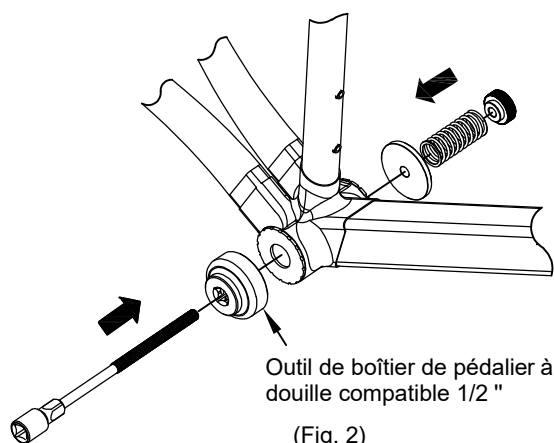
(Fig. 1)

N°	Description	Qté
①	Ecou	1
②	Ressort	1
③	Rondelle	2
④	Tige filetée	1

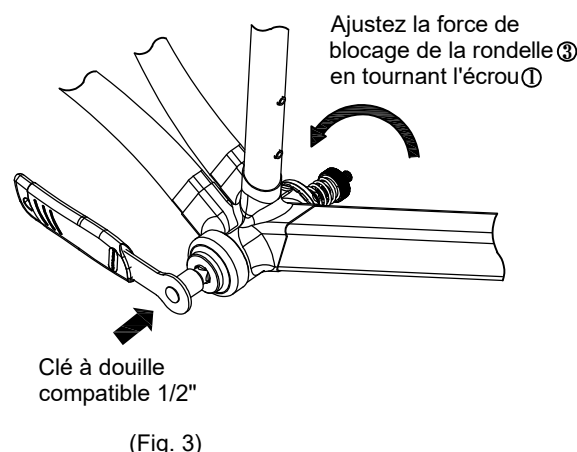
## 2 Instructions d'utilisation 1

【Utilisation avec outils de boîtier de pédalier + clé à douille compatible 1/2"】

1. Insérez la tige filetée ④ à travers l'outil de boîtier de pédalier et le boîtier de pédalier, puis installez la rondelle ③, le ressort ② et l'écrou ① sur la tige filetée ④. (Comme indiqué à la figure 2)
2. Serrez l'écrou ① pour comprimer le ressort ② contre la rondelle ③, en engageant l'outil de boîtier de pédalier avec le boîtier de pédalier pour empêcher l'outil de boîtier de pédalier de se desserrer. Ensuite, utilisez une clé à douille compatible 1/2" pour assembler/démonter le boîtier de pédalier. (Comme indiqué à la figure 3)



(Fig. 2)

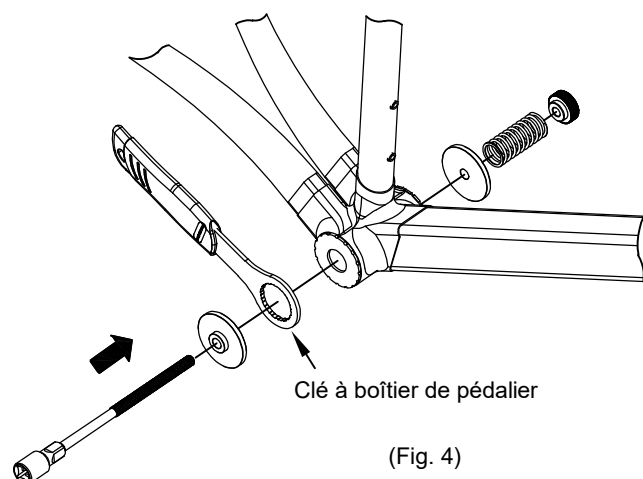


(Fig. 3)

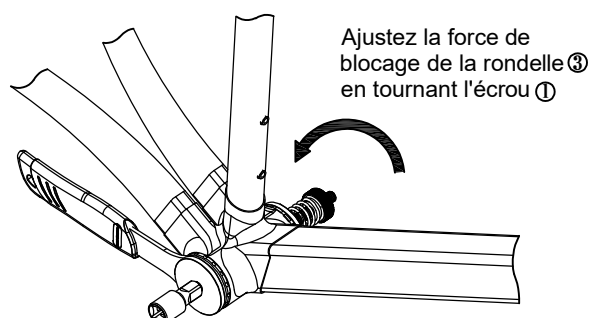
## 3 Instructions d'utilisation 2

【Utilisation avec clés de boîtier pédalier】

1. Passer la tige filetée ④ à travers la rondelle ③, la clé de boîtier de pédalier et le boîtier du pédalier, puis installez successivement la rondelle ③, le ressort ② et l'écrou ① sur la tige filetée ④. (Comme indiqué à la Fig. 4)
2. Serrez l'écrou ① pour comprimer le ressort ② contre la rondelle ③, en veillant à ce que la clé à boîtier de pédalier soit bien engagée dans la cuvette du pédalier pour éviter tout desserrage. Ensuite, montez/démontez le boîtier de pédalier. (Comme indiqué à la Fig. 5)



(Fig. 4)



(Fig. 5)